



**T. C. BARTIN ÜNİVERSİTESİ  
UZAKTAN EĞİTİM UYGULAMA VE ARAŞTIRMA  
MERKEZİ MÜDÜRLÜĞÜ**

**2016 YILI BİRİM FAALİYET RAPORU**

## SUNUŞ

Uzaktan Eđitim, geleneksel öğrenme-öđretme yöntemlerindeki sınırlılıklar nedeniyle sınıf içi etkinliklerin yürütölme imkânının bulunmadığı durumlarda eğitim çalışmalarını planlayanlar ve uygulayanlar ile öğrenenler arasında iletişim ve etkileşimin özel olarak hazırlanmış öđretim üniteleri ve çeşitli ortamlar yoluyla belli bir merkezden sağlandığı bir öđretim yöntemidir. Uzaktan eğitim, uzak mekânlarda bulunup eğitim almak isteyenlerin ulaşım sorununa çözüm olması, eğitimde fırsat eşitliği sağlaması, özörlölere ve çeşitli sebeplerle eğitim yapamamış veya yarıda bırakmış olanlara eğitim fırsatı tanınması, yaşam seyrini bozmadan ekonomik zaman kullanımını oluşturmaması, öğrencilerin tek başına eğitimi gerçekleştirmesine yardımcı olması açısından cazibe kaynağı ve ilgi odağı olmuştur.

Bartın Üniversitesi bünyesinde Uzaktan Eğitime imkan sağlamak amacıyla, Bartın Üniversitesi Uzaktan Eğitim Uygulama ve Araştırma Merkezi 05.07.2010 tarihinde kurulmuştur. Merkezimizin amacı, yükseköğrenim görmek isteyen gençler, yoğun iş temposundan dolayı üniversiteye gitme zamanı bulamayan çalışanlar, kişisel gelişimine önem veren ve ilerletmek isteyenler ile kariyerini ilerletmek isteyenler için hazırlanmış zaman ve mekândan bağımsız bir eğitim programı sunmaktır.

Merkezimizin öngörölün amaç ve hedefleri gerçekleştirmek için kaynakların etkili ve verimli kullanılması gerekmektedir. Bunları gerçekleştirmek için 2016 yılı boyunca her faaliyetin planlanması düzenli olarak yapılmış, gerekli önlemler zamanında alınarak uygulama süreci başlatılmış ve alınan sonuçlar değerlendirilmiştir.

2016 Yılı Birim Faaliyet Raporu'nda, misyon ve vizyon, yetki, görev ve sorumluluklar, fiziksel yapı, amaç ve hedefler, merkezin faaliyetleri, mevcut materyaller, bölümler ve bölüm bilgileri, bölümlerdeki akademik personel durumu, üstünlükler, zayıflıklar, tehditler, fırsatlar ve eylem planına yer verilmiştir.

Bartın Üniversitesi Uzaktan Eğitim Uygulama ve Araştırma Merkezi 2016 Yılı Birim Faaliyet Raporu, ilgili kurumların ve kamuoyunun bilgisine saygıyla sunulur.

**Yrd. Doç. Dr. Macit BALIK**

**BÜ-UZEM Müdürü**

## İÇİNDEKİLER

1. GENEL BİLGİLER	4
1.1. Merkezin Kuruluşu	4
1.2. Misyon ve Vizyon	4
1.2.1. Misyon	4
1.2.2. Vizyon	4
2. YETKİ GÖREV VE SORUMLULUKLAR	5
2.1. Merkezin Yönetim Organları	5
2.1.1. Müdürün Görevleri	5
2.1.2. Yönetim Kurulu ve Görevleri	6
3. İDAREYE İLİŞKİN BİLGİLER	6
3.1. Fiziksel Yapı	6
3.2. Hiyerarşik Yapı	7
3.3. Amaç ve Hedefler	7
3.3.1. Amaçlar	8
3.3.2. 2017 Yılı Hedefler	8
4. FAALİYETLERE İLİŞKİN BİLGİ VE DEĞERLENDİRMELER	9
4.1. 2016 Yılı Ocak-Haziran Dönemi Faaliyetler	9
4.2. 2016 Yılı Temmuz-Aralık Dönemi Faaliyetlerimiz	9
4.3. 2017 Yılı Ocak-Haziran Dönemi Faaliyet Planımız	10
5. EĞİTİM-ÖĞRETİM İLE İLGİLİ BİLGİ VE DEĞERLENDİRMELER	11
5.1. 2015-2016 Öğretim Yılı Bölümlerimiz	11
5.2. 2015-2016 Öğretim Yılı Bölümlere Göre Akademik Personel Durumu	11
5.3. 2015-2016 Öğretim Yılı Bölümlere Göre Öğrenci Kontenjanları	11
5.4. 2015-2016 Öğretim Yılı Bölümlere Göre Öğrenci Sayıları	12
5.5. 2015-2016 Öğretim Yılı Bölümlere Göre Öğrenci Değerlendirmesi	12
5.6. 2016 Yılı Öğretim Materyalleri	13
5.7. 2016-2017 Öğretim Yılı Bölümlerimiz	15
5.8. 2016-2017 Öğretim Yılı Bölümlere Göre Akademik Personel Durumu	15
5.9. 2016-2017 Öğretim Yılı Bölümlere Göre Öğrenci Kontenjanları	15
5.10. 2016-2017 Öğretim Yılı Bölümlere Göre Öğrenci Sayıları	16
5.11. 2016-2017 Öğretim Yılı Akademik Personel Sayılarının Değerlendirilmesi	16
5.12. 2016-2017 Öğretim Yılı Öğrenci Sayılarının Değerlendirilmesi	16
6. KURUMSAL KABİLİYET VE KAPASİTENİN DEĞERLENDİRİLMESİ	17
6.1. Üstünlükler	17
6.2. Zayıflıklar	17
6.3. Tehditler	17
6.4. Fırsatlar	17
6.5. Gereksinimlerimiz	17
7. BUZEM EYLEM PLANI	18
İÇ KONTROL GÜVENCE BEYANI	19

# 1. GENEL BİLGİLER

## 1.1. Merkezin Kuruluşu

Bartın Üniversitesi Uzaktan Eğitim Uygulama ve Araştırma Merkezi (BUZEM),05.07.2010 tarihinde kurularak, faaliyetlerine başlamıştır. Uzaktan Eğitim Yönetmeliği 15.12.2010 tarihinde Resmi Gazetede yayınlanmıştır.

BUZEM, yükseköğrenim görmek isteyen gençler, yoğun iş temposundan dolayı üniversiteye gitme zamanı bulamayan çalışanlar, kişisel gelişimine önem veren ve ilerletmek isteyenler ile kariyerini ilerletmek isteyenler için hazırlanmış zaman ve mekândan bağımsız bir eğitim programı sunmayı amaçlamaktadır.

## 1.2. Misyon ve Vizyon

### 1.2.1. Misyon

Bartın Üniversitesinin Misyonu incelendiğinde “bilim ve teknoloji alanında bölgedeki diğer kurum ve kuruluşlara öncülük eden yüksek düzeyde bilimsel çalışma ve araştırma yapmak” ifadesi misyondaki temel amaçlardan birini göstermektedir. Bartın Üniversitesinde uzaktan eğitim çalışmaları gerçekleştirmek üzere öngörülen bu girişimin kurumun misyonuyla uyumlu olduğu görülmektedir. Bartın Üniversitesinin misyonunda gerçekleştirilmesi hedeflenen teknolojik amaçlar doğrultusunda Bartın Üniversitesi Uzaktan Eğitim Uygulama ve Araştırma Merkezinin Misyonu aşağıdaki gibi oluşturulmuştur:

- Uzaktan eğitim yoluyla sunulan dersler ve programlar için gerekli teknik standartları belirlemek, araçları sağlamak ve ilgili altyapı ve ortamı geliştirmek,
- Öğretim elemanlarınca uzaktan eğitim vermek amacıyla hazırlanan dersleri akredite etmek, yönetmek, öğretim elemanlarına teknik ve altyapı desteği sunmak,
- Uzaktan eğitim programlarının başarı ile yürütülmesi için üniversite içi ve üniversite dışındaki kurumlarla işbirliği yapmak,
- Uzaktan eğitim faaliyetleri ile ilgili çalışmaların takip edilmesi, raporlanması ve değerlendirilmesini sağlamak, araştırma-geliştirme (ARGE) çalışmalarını yürütmek,
- Uzaktan yükseköğretim yönetmeliği kapsamında faaliyetlerde bulunmak, ihtiyaç duyulan eğitim programlarını uzaktan eğitim yoluyla sağlamaktır.

### 1.2.2. Vizyon

Bartın Üniversitesinin Vizyonuna bakıldığında “yenilikçi, çağdaş bir eğitim ve öğretim sunan bir üniversite olma” ifadesi yer almaktadır. Günümüz eğitim sisteminin hızla e-öğrenmeye yöneldiği bu teknoloji çağında Bartın Üniversitesi de vizyonuna uygun olarak çağın eğitim sistemine geçiş yapmayı temel ilke kabul etmiştir. Bartın Üniversitesinin Vizyonunda belirtilen amaçlara ulaşabilmesi için Bartın Üniversitesi Uzaktan Eğitim Uygulama ve Araştırma Merkezinin Vizyonu aşağıdaki gibi oluşturulmuştur:

- Vizyonumuz, toplumu oluşturan bireyler için “yaşam boyu eğitim ve sınırsız öğrenme” esasını temel alarak, üniversitemiz öğretim elemanlarının sahip olduğu yüksek bilgi birikiminin ve deneyimlerin, isteyen herkese uzaktan eğitim teknolojileri ile ulaştıran,
- Uzaktan eğitim teknolojilerinin etkili bir şekilde kullanarak eğitimin kalitesini arttıran,
- Ekip çalışmasını esas alan, katılımcı ve paylaşımcı anlayışa sahip, süreç yönetimi uygulayan,
- Ülkemizin sorunlarını çözmeye yönelik çalışmalar yapan, üniversite/sanayi/toplum işbirliğini sağlamada öncü,
- Çalışanların ve öğrencilerin memnuniyetini ve kişisel gelişimlerini esas alan,
- Evrensel değerlere saygılı, toplam kalite ilkelerini benimsemiş, sürekli gelişen bir merkez olmaktır.

## **2. YETKİ GÖREV VE SORUMLULUKLAR**

### **2.1. Merkezin Yönetim Organları**

#### **2.1.1. Müdürün Görevleri**

- Müdür, Rektör tarafından Üniversitenin tam zamanlı öğretim elemanları arasından üç yıl süre ile görevlendirilir. Süresi sona eren Müdür, tekrar görevlendirilir.. Müdür, çalışmalarında kendisine yardımcı olmak üzere Üniversitenin aylıklı öğretim elemanları arasından bir kişiyi Müdür Yardımcısı olarak görevlendirilmek üzere Rektörün onayına sunar.
- Merkezi temsil etmek
- Merkezin birimlerini, Merkezin amaçları doğrultusunda yönetmek
- Yönetim Kurulunun aldığı kararları ve hazırladığı çalışma programını uygulamak.
- Merkez bünyesinde hazırlanan projeleri Merkezin amaçları doğrultusunda yönetmek.
- Her faaliyet dönemi sonunda, o dönem içerisinde yapılan veya tamamlanan faaliyetlerle ilgili ayrı ayrı rapor hazırlamak ve Yönetim Kuruluna sunmak.
- Fakülteler, enstitüler, yüksekokullar, meslek yüksekokulları, sürekli eğitim uygulama ve araştırma merkezi, bilgi işlem dairesi başkanlığı, diğer uygulama ve araştırma merkezleri ve Rektörlüğe bağlı bölümlerde uygulanan BÜ-UZEM programları ve faaliyetlerine ilişkin koordinasyonu sağlamak.
- Merkez bünyesinde sürdürülen proje, kurs ve diğer etkinliklerin en iyi biçimde yürütülmesi için gerekli her türlü iletişim ve koordinasyonu sağlamak
- Merkezin yürüttüğü ve projelendirdiği faaliyetler konusunda ilgililerle görüşmeler yapmak, ilgili mevzuat hükümlerine uygun olarak sözleşmeler yapmak.
- Personelin görevlendirilmesi ile ilgili teklifleri Rektörlüğe sunmak, her yıl sonunda Rektörlüğe Merkezin çalışmaları hakkında rapor vermek.

### 2.1.2. Yönetim Kurulu ve Görevleri

Yönetim Kurulu; Müdür ve Üniversite öğretim elemanları arasından Rektör tarafından görevlendirilen dört öğretim elemanı ile birlikte beş kişiden oluşur. Yönetim Kuruluna Müdür başkanlık eder. Yönetim Kurulu üyelerinin görev süresi üç yıldır. Görev süresi biten üyeler yeniden görevlendirilebilir. Süresi bitmeden ayrılan üyenin yerine kalan süreyi tamamlamak üzere aynı usulle yeni üye görevlendirilir.

- Müdürün her faaliyet dönemi sonunda hazırlayacağı faaliyet raporunun düzenlenmesine ilişkin esasları tespit etmek, sunulan raporu değerlendirmek, bir sonraki döneme ait çalışma programını düzenlemek,
- Bu Yönetmeliğin 5 inci maddesinde belirtilen eğitim programları sonunda verilecek diploma, başarı belgesi, sertifika ve benzeri belgelerin verilme koşullarını, senatoya önermek,
- Teklif edilen eğitim programlarının hangilerinin düzenleneceğini, düzenlenen programlarda kimlerin görevlendirileceğini ve görevlendirilecekler yapılıcak ödemelerin miktarını belirlemek,
- Merkezin bütçesini hazırlamak,
- Merkezin çalışmaları için gerekli görülen çalışma grupları ve komisyonları kurmak, programda yer alacak web içerikleriyle ilgili standartları oluşturmak ve gözden geçirmek, konuyla ilgili bölüm başkanlıklarına tavsiyelerde bulunmak.

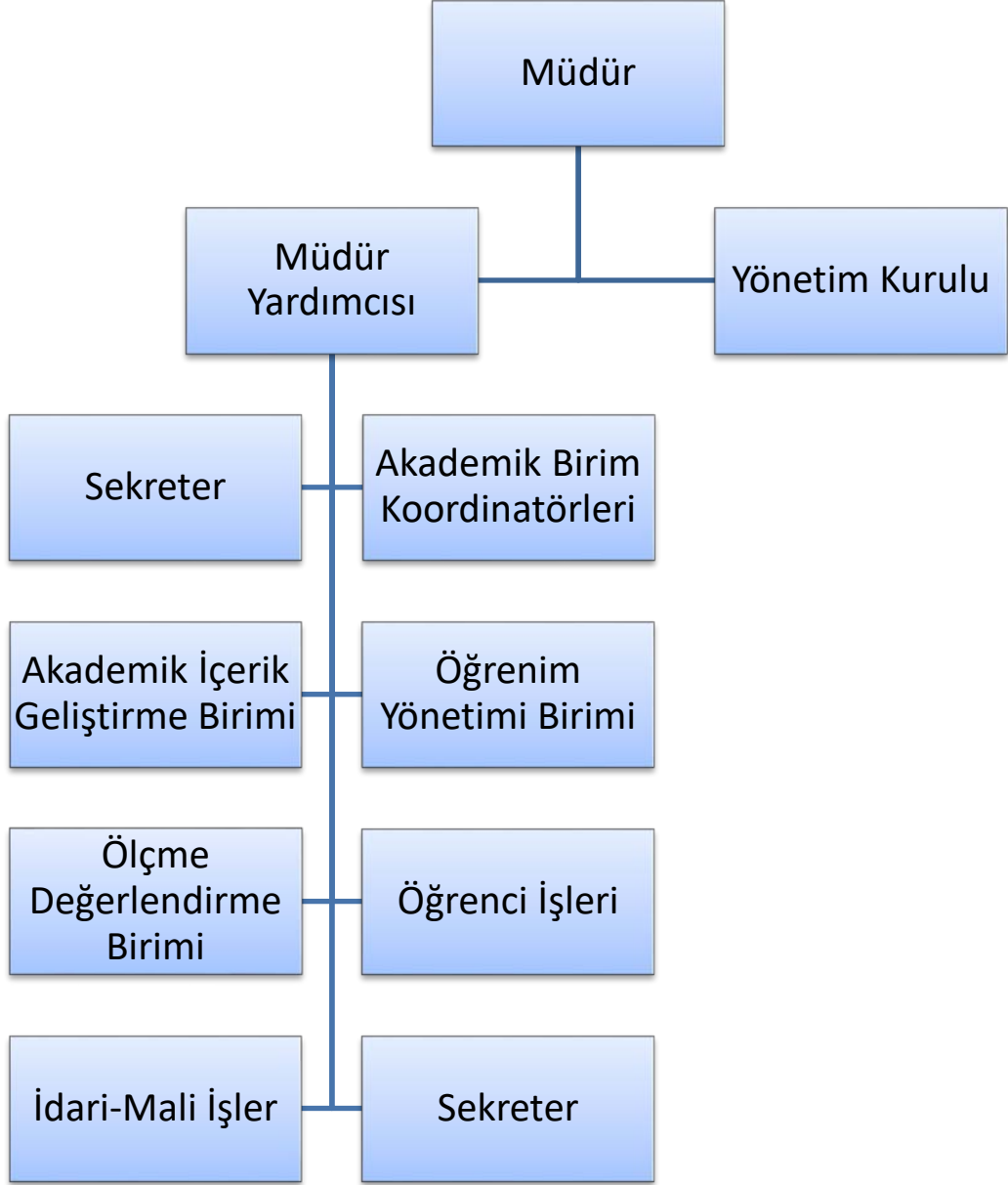
Yönetim Kurulu ayda en az bir kere olmak üzere Müdürün daveti üzerine toplanır. Yönetim Kurulu, Müdür tarafından hazırlanan gündem maddelerini görüşerek karar alır. Yönetim Kurulu üye tam sayısının salt çoğunluğuyla toplanır ve oy çokluğuyla karar alır.

## 3. İDAREYE İLİŞKİN BİLGİLER

### 3.1. Fiziksel Yapı

- Merkez Müdürlüğü Odası
- Merkez Müdür Yardımcılığı Odası
- Merkez Personel Odası
- Merkez Akıllı Sınıf ve Çekim Odası

### 3.2. Hiyerarşik Yapı



### 3.3. Amaç ve Hedefler

#### 3.3.1. Amaçlar

- Türkiye'nin her şehrinden ön lisans, lisans ve yüksek lisans öğrenimi görmek isteyen kişilere, bu öğrenim imkânını sağlamak,
- Günümüzde aranan meslek gruplarını takip edip ilgili bölümlerin açılmasını ve eğitime başlamasını sağlamak,
- Üniversitenin örgün lisans ve lisansüstü programlar dışında eğitim verdiği ve araştırma yaptığı tüm alanlarda ulusal ve uluslararası düzeyde uzaktan eğitim yoluyla eğitim programları, kurslar, seminerler, konferanslar, çalıştaylar düzenleyerek, merkez noktaya gelmeden bu tip faaliyetlerin uzaktan da yürütebileceğini göstermek.
- Üniversitenin kamu ve özel sektörle, ulusal ve uluslararası iş birliğinin gelişmesine katkıda bulunmaktır.

#### 3.3.2. 2017 Yılı Hedefler

- Uzaktan eğitimle ilgili araştırma- geliştirme, uygulama çalışmaları ve yayınlar yapmak.
- Ön Lisans, lisans ve lisansüstü eğitiminde e-öğrenme temelli ders ve program açmak, geliştirmek ve Üniversitede verilmekte olan dersleri e-öğrenme ile desteklemek.
- Uzaktan eğitim yoluyla mezuniyet sonrası eğitim programları düzenleyerek mesleki bilgi güncellemesine yardımcı olmak.
- Teknolojinin sağladığı çoklu ve etkileşimli ortam imkânları ile eğitim- öğretimin başarısını artırmak.
- Zaman ve mekân sınırlılığını gidererek bilgiyi topluma yaymak ve yaşam boyu öğrenim ilkesini topluma benimsetmek, ihtiyaç duyulan alanlarda toplumun her kesimine yönelik diploma ve sertifika programları düzenlemek.
- Kamu ve özel sektör kurum ve kuruluşlarının eğitim programlarını e-öğrenmeye uyarlamalarına ve uzaktan eğitim sistemleri geliştirmelerine katkıda bulunmak
- Üniversite ile ulusal ve uluslararası üniversiteler, kurum ve kuruluşlar arasında etkileşim ve yardımlaşmaya katkı sağlamak.
- Bilgi birikimini ilgili kurum ve kuruluşlara aktarmak.



## 4. FAALİYETLERE İLİŞKİN BİLGİ VE DEĞERLENDİRMELER

### 4.1. 2016 Yılı Ocak-Haziran Dönemi Faaliyetler

Faaliyet No	Faaliyetler
01	Hizmet içi eğitimler başarılı bir şekilde gerçekleştirildi.
02	Sosyoloji, Türk Dili ve Edebiyatı Bölümü bahar dönemi dersleri yapıldı.
03	Orman Endüstri Mühendisliği ve Orman Mühendisliği Yüksek Lisans Programlarının bahar dönemi dersleri yapıldı.
04	Bölümlerin bahar dönemi ders programları internet yoğunluğunun en az olduğu saatlere ve dersi veren akademik personelin isteği ve durumuna göre düzenlendi.
05	Bahar dönemi dersleri için asenkron video kayıtları ve diğer öğretim materyallerinin geliştirilmesi için çalışmalar yapıldı.
06	Bölümlerin bahar dönemi senkron (canlı) dersleri yapıldı.
07	Bölümlerin bahar dönemi sınav takvim ve akademik takvimleri hazırlandı.
08	Bahar dönemi sınavların uygulanıp değerlendirilmesi Ölçme-Değerlendirme Birimince yürütüldü.
09	Öğrencilere ve öğretim elemanlarına gerekli teknik destek sağlandı.
10	Yeni bölümler ve kurslar açılması için gerekli hazırlıklar yapıldı.
11	Uzaktan Eğitim Uygulama ve Araştırma Merkezine yeni bir bölüm olarak İşletme Tezsiz Yüksek Lisans açıldı.
12	Web sitesi geneli ve bölüm sayfalarının güncellenmesine devam edildi.
13	Altyapının iyileştirilmesi için gerekli çalışmalara devam edildi.

### 4.2. 2016 Yılı Temmuz-Aralık Dönemi Faaliyetlerimiz

Faaliyet No	Faaliyetler
01	2016 öğretim yılı güz dönemi dersleri için bölümlerin dersleri için ders programları personelin durumuna, isteğine ve ders durumlarına bağlı olarak düzenlendi.
02	2016 öğretim yılı güz dönemi dersleri için asenkron video kayıtları ve diğer öğretim materyalleri düzenlendi.
03	2016 öğretim yılı güz dönemi bölümlerin senkron canlı dersleri yapıldı.
04	Bölümlerin güz dönemi sınav takvimleri akademik takvim ve personelin durumuna bağlı olarak hazırlandı.
05	Güz dönemi sınavların uygulanıp değerlendirilmesi Ölçme-Değerlendirme Birimince yürütüldü.
06	Öğrencilere ve öğretim elemanlarına gerekli teknik destek sağlanmasına devam edildi.
07	İşletme Bölümü Tezsiz Yüksek Lisans dersleri için gerekli hazırlıklar yapıldı.

08	Altyapının iyileştirilmesi için 2 adet sunucu, 1 adet depolama birimi alındı.
09	Sunucuların ve depolama biriminin, sunucu odasına kurulumları gerçekleştirildi.
10	Eski sunucular üzerinde bulunan uzaktan eğitim sisteminin yeni sunuculara aktarılma işlemi yapıldı.
11	Yeni sunucuların ve uzaktan eğitim sisteminin stabil çalışıp çalışmadığı test edildi.
12	Güz Dönemi için hizmet içi eğitimler gerçekleştirildi.

#### 4.3. 2017 Yılı Ocak-Haziran Dönemi Faaliyet Planımız

<b>Faaliyet No</b>	<b>Faaliyet Planı</b>
01	Sosyoloji ve Türk Dili ve Edebiyatı Bölümü bahar dönemi dersleri yapılacaktır.
02	Bölümlerin bahar dönemi ders programları internet yoğunluğunun en az olduğu saatlere ve dersi veren akademik personelin isteği ve durumuna göre düzenlenecektir.
03	Bahar dönemi dersleri için gerekli asenkron video kayıtları ve diğer öğretim materyallerinin geliştirilmesi devam edilecektir.
04	Bölümlerin bahar dönemi senkron (canlı) dersleri yapılacaktır.
05	Web sitesi geneli ve bölüm sayfaları güncellenmeye devam edilecektir.
06	Bölümlerin bahar dönemi sınav takvimleri akademik takvim ve personelin durumuna bağlı olarak hazırlanacaktır.
07	Bahar dönemi sınavların uygulanıp değerlendirilmesi Ölçme-Değerlendirme Birimince yürütülmeye devam edilecektir.
08	Öğrencilere ve öğretim elemanlarına gerekli teknik destek sağlanmasına devam edilecektir.
09	Gerektiğinde hizmet içi eğitimlere devam edilecektir.
10	Orman Endüstri Mühendisliği, Orman Mühendisliği, Yönetim Bilişim Sistemleri ve İşletme Yüksek Lisans Programlarının bahar dönemi dersleri yapılacaktır.
11	Açılan İşletme Tezsiz Yüksek Lisans programının web sitesinin güncellenmesine devam edilecektir.
12	Yeni sunucular ve aktarılan uzaktan eğitim sistemiyle ilgili oluşabilecek sorunlar ve sıkıntılarla ilgili desteklere ve çalışmalara devam edilecektir.

## 5. EĞİTİM-ÖĞRETİM İLE İLGİLİ BİLGİ VE DEĞERLENDİRMELER

### 5.1. 2015-2016 Öğretim Yılı Bölümlerimiz

- **Ön Lisans**
  - Bartın Meslek Yüksek Okulu- Bilgisayar Programcılığı
- **Lisans**
  - Edebiyat Fakültesi – Türk Dili ve Edebiyatı Bölümü
  - Edebiyat Fakültesi – Sosyoloji Bölümü
- **Yüksek Lisans**
  - Sosyal Bilimler Enstitüsü – Yönetim Bilişim Sistemleri Ana Bilim Dalı
  - Fen Bilimleri Enstitüsü – Orman Endüstri Mühendisliği Ana Bilim Dalı
  - Fen Bilimleri Enstitüsü – Orman Mühendisliği Ana Bilim Dalı
  - Sosyal Bilimler Enstitüsü – İşletme Ana Bilim Dalı

### 5.2.2015-2016 Öğretim Yılı Bölümlere Göre Akademik Personel Durumu

Bölüm	Profesör	Doçent	Yrd. Doç.	Öğr. Gör.	Arş. Gör.	Okutman	Uzman	Toplam
Türk Dili ve Edebiyatı	1		6	1			4	<b>12</b>
Sosyoloji			9	3			3	<b>15</b>
Bilgisayar Programcılığı				7			3	<b>10</b>
Yönetim Bilişim Sistemleri	1	1	2					<b>4</b>
İşletme	2	1	4					<b>7</b>
Orman Endüstri Mühendisliği		4	2					<b>6</b>
Orman Mühendisliği	1	1	3					<b>5</b>
<b>Toplam</b>	<b>5</b>	<b>7</b>	<b>26</b>	<b>11</b>			<b>10</b>	<b>59</b>

### 5.3. 2015-2016 Öğretim Yılı Bölümlere Göre Öğrenci Kontenjanları

- Bilgisayar Programcılığı Ön Lisans Programı: **0**
- Türk Dili ve Edebiyatı Bölümü: **0**
- Sosyoloji Lisans Bölümü: **0**
- Yönetim Bilişim Sistemleri Ana Bilim Dalı: **40**
- İşletme Ana Bilim Dalı : **50**
- Orman Mühendisliği: **50**
- Orman Endüstri Mühendisliği: **40**

#### 5.4. 2015-2016 Öğretim Yılı Bölümlere Göre Öğrenci Sayıları

BÖLÜM	Bilgisayar Programcılığı	Sosyoloji	Türk Dili ve Edebiyatı	Yönetim Bilişim Sistemleri	İşletme	Orman Mühendisliği	Orman Endüstri Mühendisliği	Toplam
SAYILAR	15	47	40	53	20	29	2	<b>206</b>
KONTENJAN	0	0	0	40	50	50	40	<b>180</b>

#### 5.5. 2015-2016 Öğretim Yılı Bölümlere Göre Öğrenci Değerlendirmesi

Bölüm	Kontenjan	Mevcut Öğrenci	Yüzde
Bartın Meslek Yüksekokulu Bilgisayar Programcılığı Ön Lisans Programına	0	15	15
Edebiyat Fakültesi Türk Dili ve Edebiyatı Bölümü	0	40	40
Edebiyat Fakültesi Sosyoloji Bölümüne	0	47	47
Sosyal Bilimler Enstitüsü Yönetim Bilişim Sistemleri Ana Bilim Dalına	40	53	132
Fen Bilimleri Enstitüsü Orman Mühendisliği Ana Bilim Dalına	50	29	58
Fen Bilimleri Enstitüsü Orman Endüstri Mühendisliği Ana Bilim Dalına	40	2	5
İşletme	50	20	40
Toplam	180	206	114

## 5.6. 2016 Yılı Öğretim Materyalleri

### 5.6.1. Bahar Dönemi

BÖLÜM	DERS	CANLI DERS	VİDEO	E-KİTAP	SUNU	KAPAK	İZLENCE	BOLOG	KAYNAKÇA	EK KAYNAK	WORD	TOPLAM
YÖNETİM BİLİŞİM SİSTEMLERİ	İşletmelerde Veri Madenciliği	11			11						3	25
	Yönetim Bilgi Sistemi Tasarımı	12		12						40		64
	Tedarik Zinciri ve Lojistik Uygulamaları	9		7								16
	Yapay Sinir Ağları ve Uygulamaları	12			12						2	26
	Web Tabanlı Teknolojiler	12		4			1			10	1	28
	İleri Görsel Programlama	12		2			1			13		28
	Çok Değişkenli İstatistiksel Analizler	9		1								10
İŞLETME	Modern Yönetim Teknikleri	8			10							18
	İleri Finansal Yönetim	12			12							24
	İleri Finansal Muhasebe	10		2	10							22
	İşletmelerde Stratejik Yönetim	7			15							22
	Maliyet Yönetimi	11		12			1					24
	Modern Satış Yönetimi	10			8							18
	Sosyal Bilimlerde Araştırma Yöntem ve Teknikleri	10			10							20
ORMAN MÜHENDİSLİĞİ	Bilimsel Araştırma Yöntemleri		14	13			1			1	1	30
	Endüstriyel Plantasyonların Planlanması				13					13	1	27
	Feromon Teknolojisi ve Ormanlarda Kullanımı			1	10							11
	Karışık Meşcerelerde Artım-Büyüme			2	12							14
	Mera Ekolojisi			2	5							7
SOSYOLOJİ	Bilgi Sosyolojisi			6	3							9
	Bitirme Tezi-1											0
	Kimlik ve Çokkültürcülük Sosyolojisi											0
	Küreselleşme ve Postmodernite Tartışmaları		6	10	4					1		21
	Sosyal Bilimlerde Metin Yazıcılığı	6										6
	Sosyal Proje Yönetimi ve Toplantı Kültürü	10										10
	Sosyolojik Metin Okumaları-3	8		6						1		15
TÜRK DİLİ VE DEBİYATI	ESKİ TÜRK EDEBİYATI (18.YÜZYIL)			6	2					1	4	13
	Bitirme Tezi I	2								3		5
	TEKKE EDEBİYATI			7						2	13	22
	ROMAN TAHLİLLERİ											0
	Anonim Halk Edebiyatı Araştırmaları (S)	9		8	2				1	5		25
	DÜNYA EDEBİYATI	7		7						5	4	23
	CUMHURİYET DÖNEMİ TÜRK EDEBİYATI			6								6
	ÇAĞDAŞ ÖZBEK VE UYGUR TÜRKÇESİ			20					2	5		27
TOPLAM		187	20	134	139	0	4	0	3	100	29	616

## 5.6.2. Güz Dönemi

BÖLÜM	DERS	CANLI DERS	VIDEO	E-KİTAP	SUNU	KAPAK	İZLENCE	BOLOG	KAYNAKÇA	EK KAYNAK	WORD	TOPLAM
YÖNETİM BİLİŞİM SİSTEMLERİ	Bilgisayar Destekli Karar Verme Teknikleri	10		6						6		22
	İşletmelerde Veri Tabanı Uygulamaları	13										13
	Bilişim Sistemleri Ve Yönetimi	13		11			1					25
	Dijital Çağ Örgütleri	7		2	8		1					18
	Araştırma Yöntemleri	14		14			1					29
	İleri Algoritma Analizi			7								
ORMAN MÜHENDİSLİĞİ	Enerji Ormanlığı		14	2						14		30
	Genel Planlama		13	14			1					28
	Meşcere Dinamikleri		8									8
	Ormanlık Araştırmalarında İstatistik		19	15								34
	Türkiye'nin Endemik Bitkileri		11	10			1					22
SOSYOLOJİ	Sinema Sosyolojisi	11	3								1	15
	Edebiyat Sosyolojisi	13	1	13								27
	Uygulamalı Sosyoloji Çalışmaları	5										5
	Siyaset Sosyolojisi	7										7
	Osmanlı Uygarlığı Tartışmaları	9		9								18
	Sosyal Bilimlerde Nicel Araştırma Yöntemleri	14										14
	Eleştirel Sosyoloji Teorileri	9	2									11
	Sosyolojik Metin Okumaları II		4	4								8
TÜRK DİLİ VE DEBİYATI	İletişim Ve Edebiyat			4	1				1	20		26
	Türk Halk Bilimi II			29						2		31
	Türk Dilinin Güncel Sorunları II			14					1			15
	Harezmi-Kıpçak Türkçesi			12							6	18
	Türk Halk Edebiyatı IV	1		18						2	2	23
	Eski Türk Edebiyatı IV	10		3	5		1	1	1		7	28
	Yeni Türk Edebiyatı IV	5		2	1					1	1	10
	Çağdaş Türk Lehçeleri II			3							19	22
TOPLAM		141	75	192	15	0	6	1	3	45	36	514

## 5.7. 2016-2017 Öğretim Yılı Bölümlerimiz

- **Ön Lisans**
  - Bartın Meslek Yüksek Okulu- Bilgisayar Programcılığı Programı
- **Lisans**
  - Edebiyat Fakültesi- Türk Dili ve Edebiyatı Bölümü
  - Edebiyat Fakültesi- Sosyoloji Bölümü
- **Yüksek Lisans**
  - Sosyal Bilimler Enstitüsü- Yönetim Bilişim Sistemleri Ana Bilim Dalı
  - Sosyal Bilimler Enstitüsü- İşletme Ana Bilim Dalı
  - Fen Bilimleri Enstitüsü- Orman Endüstri Mühendisliği Ana Bilim Dalı
  - Fen Bilimleri Enstitüsü- Orman Mühendisliği Ana Bilim Dalı

## 5.8. 2016-2017 Öğretim Yılı Bölümlere Göre Akademik Personel Durumu

Akademik Personel Bölümler	Profesör	Doçent	Yardımcı Doçent	Öğretim Görevlisi	Araştırma Görevlisi	Uzman	Okutman	Toplam
Türk Dili ve Edebiyatı	1		6	1		2		<b>10</b>
Sosyoloji		1	11	1		3		<b>16</b>
Bilgisayar Programcılığı				4		1		<b>5</b>
Yönetim Bilişim Sistemleri	1	2						<b>3</b>
İşletme	1	1	3					<b>5</b>
Orman Endüstri Mühendisliği	1	1	3					<b>5</b>
Orman Mühendisliği		3	2					<b>5</b>
Toplam	<b>4</b>	<b>8</b>	<b>25</b>	<b>6</b>		<b>6</b>		<b>49</b>

## 5.9. 2016-2017 Öğretim Yılı Bölümlere Göre Öğrenci Kontenjanları

- Bilgisayar Programcılığı Ön Lisans Programı: **0**
- Türk Dili ve Edebiyatı Bölümü: **0**
- Sosyoloji Lisans Bölümü: **0**
- Yönetim Bilişim Sistemleri Ana Bilim Dalı: **40**
- İşletme Ana Bilim Dalı : **50**
- Orman Mühendisliği: **50**
- Orman Endüstri Mühendisliği: **40**

### 5.10. 2016-2017 Öğretim Yılı Bölümlere Göre Öğrenci Sayıları

BÖLÜM	Bilgisayar Programcılığı	Sosyoloji	Türk Dili ve Edebiyatı	Yönetim Bilişim Sistemleri	İşletme	Orman Mühendisliği	Orman Endüstri Mühendisliği	Toplam
SAYILAR	13	17	21	92	37	37	16	<b>233</b>
KONTENJAN	0	0	0	40	50	50	40	<b>180</b>

### 5.11. 2015-2016 Öğretim Yılı Akademik Personel Sayılarının Değerlendirilmesi

Akademik Personel Bölümler	Profesör	Doçent	Yardımcı Doçent	Öğretim Görevlisi	Okutman	Toplam
2015-2016 Öğretim Yılı Toplam	5	7	26	11	10	<b>59</b>
2016-2017 Öğretim Yılı Toplam	4	8	25	6	6	<b>49</b>
Artış/ Azalma Miktarı (%)	<b>20 Azalma</b>	<b>14 Artış</b>	<b>4 Azalma</b>	<b>45 Azalma</b>	<b>40 Azalma</b>	<b>2 Azalma</b>

### 5.12. 2016-2017 Öğretim Yılı Öğrenci Sayılarının Değerlendirmesi

Akademik Personel Bölümler	Bilgisayar Programcılığı	Sosyoloji	Türk Dili ve Edebiyatı	Yönetim Bilişim Sistemleri	İşletme	Orman Mühendisliği	Orman Endüstri Mühendisliği	Toplam
2015-2016 Öğretim Yılı Toplam	15	47	40	53	20	29	2	<b>206</b>
2016-2017 Öğretim Yılı Toplam	13	17	21	92	37	37	16	<b>233</b>
Artış/Azalma Miktarı(%)	<b>13 Azalma</b>	<b>63 Azalma</b>	<b>48 Azalma</b>	<b>73 Artış</b>	<b>85 Artış</b>	<b>28 Artış</b>	<b>700 Artış</b>	<b>13 Artış</b>



## **6. KURUMSAL KABİLİYET VE KAPASİTENİN DEĞERLENDİRİLMESİ**

### **6.1. Üstünlükler**

- Bartın ilinde Üniversite kalitesinde eğitim veren tek eğitim kurumu olmamız.
- Genç ve dinamik öğretim elemanı kadrosunun yanı sıra tecrübeli öğretim üyelerinin eğitim verebilme potansiyeli
- Yeni fakülte, yüksekokul vb. birimlerin açılmasıyla birlikte artan öğretim elemanı sayısının ve niteliğinin Merkezde verilebilecek potansiyel eğitim niteliği ve çeşidinin artması
- Yeterli derslik ve laboratuvar sayısı
- Yeterli deneyim ve tecrübeye sahip uzman personel
- Uzaktan eğitiminin mekândan ve zamandan bağımsız olması
- Alt Yapıyı sürekli geliştirmemiz

### **6.2. Zayıflıklar**

- Memur sayısındaki yetersizlik

### **6.3. Tehditler**

- İnternet kesintileri ve sistem aksaklıkları nedeniyle canlı derslerin yapılamaması
- Uzaktan eğitiminin insanlar tarafından tam olarak kavranamaması veya bilinmemesi.

### **6.4. Fırsatlar**

- Eğitimin uzaktan verilmesi, mekândan bağımsız olarak eğitimin her ortamda yapılabilmesi
- Kamu kurumları ve özel sektör kuruluşlarıyla imzalanabilecek protokoller ile uzaktan eğitim yoluyla hizmet içi eğitim yapılması.
- Kamu kurumları ve özel sektör ile ortak projeler yapılması
- Kamu kurumları ve özel kuruluşların yürüttüğü projelere iştirakçi olarak katılmak

### **6.5. Gereksinimlerimiz**

İnternet altyapısının hızlandırılması

## 7. BUZEM EYLEM PLANI

- Açılmak istenen yeni bölümler için yurtiçi ve yurtdışı üniversitelerle görüşülüp destekler alınması planlanmaktadır.
- Mevcut üniversitelerin desteği ile çeşitli seminerler, hizmet içi eğitimler yapılacaktır.
- Ders materyallerinin geliştirilmesi devam etmektedir ve materyal sayısının artırılması planlanmaktadır.
- Yayın komisyonu oluşturulmuştur, bu komisyon uzaktan eğitim hizmetlerine yönelik tüm faaliyetlerin yürütülmesi, denetlenmesi ve incelenmesi işlerini gerçekleştirecektir.
- Yurtiçi veya yurtdışı üniversite destekli uzaktan eğitim projelerinin yapılması planlanmaktadır.
- Yurtiçinde sanayi destekli uzaktan eğitim projelerinin yapılması planlanmaktadır.
- BÜ-UZEM'in tanıtımı ve insanların bilgilendirilmesi için daha çok çaba harcanacaktır.
- BÜ-UZEM'de hazırlanan projelerin sayı ve çeşidinin artırılması planlanmaktadır.
- Sistemin iyileştirilmesi ve daha iyi hizmet verebilmek için sunucu ve depolama alt yapımız yenilendi, sistemin iyileştirilmesi için çalışmalarımız devam edecektir.

**Raporu Hazırlayan**

**İmza** :

**Adı-Soyadı: Yrd. Doç. Dr. Macit BALIK**

**Unvanı** : BÜ-UZEM Müdürü

## **İÇ KONTROL GÜVENCE BEYANI**

Harcama yetkilisi olarak yetkim dâhilinde;

Bu raporda yer alan bilgilerin güvenilir, tam ve doğru olduğunu beyan ederim.

Bu raporda açıklanan faaliyetler için Birimimiz kaynaklarının etkili, ekonomik ve verimli bir şekilde kullanıldığı, görev ve yetki alanım çerçevesinde iç kontrol sisteminin idari ve mali kararlar ile bunlara ilişkin işlemlerin yasallık ve düzenliliği hususunda yeterli güvenceyi sağladığını ve harcama birimimizde süreç kontrolünün etkin olarak uygulandığını bildiririm.

Bu güvence, harcama yetkilisi olarak sahip olduğum bilgi ve değerlendirmeler, iç kontroller, iç denetçi raporları ile Sayıştay raporları gibi bilgim dâhilindeki hususlara dayanmaktadır.

Burada raporlanmayan, Üniversitemizin menfaatlerine zarar veren herhangi bir husus hakkında bilgim olmadığını beyan ederim. Bartın ...../..../2017

**Harcama Yetkilisi**

**Yrd. Doç. Dr. Macit BALIK**

**BÜ-UZEM Müdürü**