



**T.C.
BARTIN ÜNİVERSİTESİ**

**UZAKTAN EĞİTİM
UYGULAMA VE ARAŞTIRMA
MERKEZİ MÜDÜRLÜĞÜ**

2013 YILI BİRİM FAALİYET RAPORU

İÇİNDEKİLER

İÇİNDEKİLER.....	2
MİSYONUMU	3
VİZYONUMUZ, GÖREVLERİMİZ.....	4
HİYERARŞİK YAPIMIZ.....	5
2013 YILI OCAK-HAZİRAN DÖNEMİ FAALİYETLERİMİZ.....	6
2013 YILI TEMMUZ-ARALIK DÖNEMİ FAALİYETLERİMİZ.....	6
2013 YILI ÖĞRETİM MATERYALLERİ.....	7
2012-2013 ÖĞRETİM YILI BÖLÜMLERİMİZ	8
2012-2013 ÖĞRETİM YILI BÖLÜMLERE GÖRE AKADEMİK PERSONEL DURUMU.....	8
2012-2013 ÖĞRETİM YILI BÖLÜMLERE GÖRE ÖĞRENCİ KONTENJANLARI.....	8
2012-2013 ÖĞRETİM YILI BÖLÜMLERE GÖRE ÖĞRENCİ SAYILARI	8
2012-2013 EĞİTİM-ÖĞRETİM YILI PROGRAMLARA GÖRE ÖĞRENCİ DAĞILIMLARI	9
2014 YILI OCAK-HAZİRAN DÖNEMİ FAALİYET PLANIMIZ.....	9
2013-2014 ÖĞRETİM YILI BÖLÜMLERİMİZ	10
2013-2014 ÖĞRETİM YILI BÖLÜMLERE GÖRE AKADEMİK PERSONEL DURUMU.....	10
2013-2014 ÖĞRETİM YILI BÖLÜMLERE GÖRE ÖĞRENCİ KONTENJANLARI.....	11
2013-2014 ÖĞRETİM YILI BÖLÜMLERE GÖRE ÖĞRENCİ SAYILARI	11
2013-2014 ÖĞRETİM YILI GÜZ DÖNEMİ UZAKTAN EĞİTİM YOLUYLA DERS VEREN MESLEK YÜKSEK OKULU ÖĞRENCİ SAYILARI.....	11
2013-2014 YILI PERFORMANS DEĞERLENDİRMESİ	12
2013-2014 ÖĞRETİM YILIN AKADEMİK PERSONEL SAYILARININ DEĞERLENDİRMESİ.....	12
2013-2014 ÖĞRETİM YILIN ÖĞRENCİ SAYILARININ DEĞERLENDİRMESİ	12
SWOT ANALİZİ	13
BUZEM Eylem Planı.....	13
GEREKSİNİMLERİMİZ	14
İÇ KONTROL GÜVENCE BEYANI.....	15

T.C. Bartın Üniversitesi

Uzaktan Eğitim Uygulama ve Araştırma Merkezi

BUZEM

Bartın Üniversitesi Uzaktan Eğitim Uygulama ve Araştırma Merkezi (BUZEM), 05.07.2010 tarihinde kurularak, faaliyetlerine başlamıştır. Uzaktan Eğitim Yönetmeliği 15.12.2010 tarihinde Resmi Gazetede yayınlanmıştır.

BUZEM, yükseköğrenim görmek isteyen gençler, yoğun iş temposundan dolayı üniversiteye gitme zamanı bulamayan çalışanlar, kişisel gelişimine önem veren ve ilerletmek isteyenler ile kariyerini ilerletmek isteyenler için hazırlanmış zaman ve mekandan bağımsız bir eğitim programı sunmayı amaçlamaktadır.

MİSYONUMUZ

Bartın Üniversitesinin Misyonu incelendiğinde “bilim ve teknoloji alanında bölgedeki diğer kurum ve kuruluşlara öncülük eden yüksek düzeyde bilimsel çalışma ve araştırma yapmak” ifadesi misyondaki temel amaçlardan birini göstermektedir. Bartın Üniversitesinde uzaktan eğitim çalışmaları gerçekleştirmek üzere öngörülen bu girişimin kurumun misyonuyla uyumlu olduğu görülmektedir. Bartın Üniversitesinin misyonunda gerçekleştirilmesi hedeflenen teknolojik amaçlar doğrultusunda Bartın Üniversitesi Uzaktan Eğitim Uygulama ve Araştırma Merkezinin Misyonu aşağıdaki gibi oluşturulmuştur:

- a) Uzaktan eğitim yoluyla sunulan dersler ve programlar için gerekli teknik standartları belirlemek, araçları sağlamak ve ilgili altyapı ve ortamı geliştirmek,
- b) Öğretim elemanlarınca uzaktan eğitim vermek amacıyla hazırlanan dersleri akredite etmek, yönetmek, öğretim elemanlarına teknik ve altyapı desteği sunmak,
- c) Uzaktan eğitim programlarının başarı ile yürütülmesi için üniversite içi ve üniversite dışındaki kurumlarla işbirliği yapmak,
- d) Uzaktan eğitim faaliyetleri ile ilgili çalışmaların takip edilmesi, raporlanması ve değerlendirilmesini sağlamak, araştırma-geliştirme (ARGE) çalışmalarını yürütmek,
- e) Uzaktan yükseköğretim yönetmeliği kapsamında faaliyetlerde bulunmak, ihtiyaç duyulan eğitim programlarını uzaktan eğitim yoluyla sağlamaktır.

VİZYONUMUZ

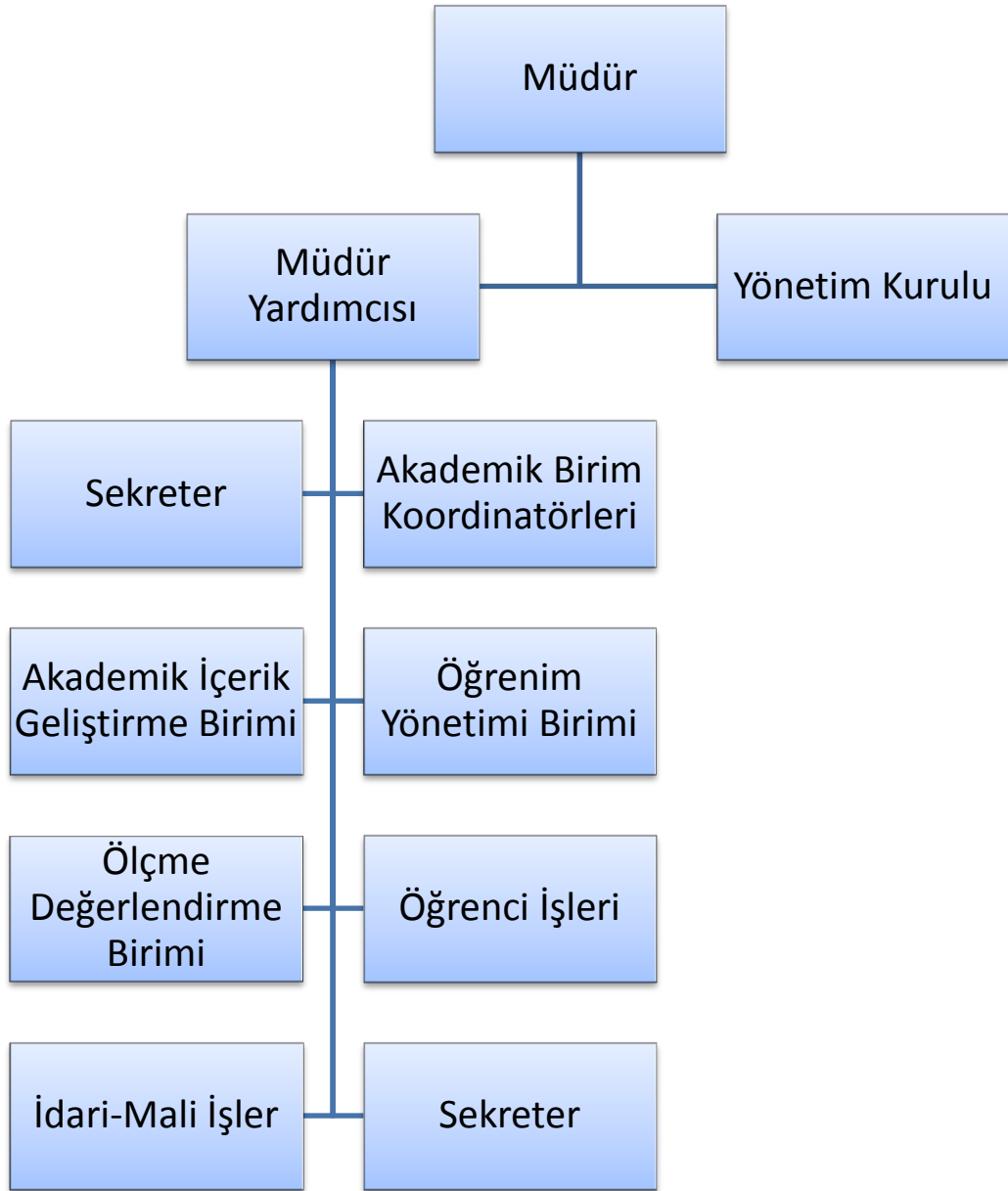
Bartın Üniversitesi'nin Vizyonuna bakıldığında “yenilikçi, çağdaş bir eğitim ve öğretim sunan bir üniversite olma” ifadesi yer almaktadır. Günümüz eğitim sisteminin hızla e-öğrenmeye yöneldiği bu teknoloji çağında Bartın Üniversitesi de vizyonuna uygun olarak çağın eğitim sistemine geçiş yapmayı temel ilke kabul etmiştir. Bartın Üniversitesi'nin Vizyonunda belirtilen amaçlara ulaşabilmesi için Bartın Üniversitesi Uzaktan Eğitim Uygulama ve Araştırma Merkezinin Vizyonu aşağıdaki gibi oluşturulmuştur:

- a) Vizyonumuz, toplumu oluşturan bireyler için “yaşam boyu eğitim ve sınırsız öğrenme” esasını temel alarak, üniversitemiz öğretim elemanlarının sahip olduğu yüksek bilgi birikiminin ve deneyimlerin, isteyen herkese uzaktan eğitim teknolojileri ile ulaştıran,
- b) Uzaktan eğitim teknolojilerinin etkili bir şekilde kullanarak eğitimin kalitesini arttıran,
- c) Ekip çalışmasını esas alan, katılımcı ve paylaşımcı anlayışa sahip, süreç yönetimi uygulayan,
- d) Ülkemizin sorunlarını çözmeye yönelik çalışmalar yapan, üniversite/sanayi/toplum işbirliğini sağlamada öncü,
- e) Çalışanların ve öğrencilerin memnuniyetini ve kişisel gelişimlerini esas alan,
- f) Evrensel değerlere saygılı, toplam kalite ilkelerini benimsemiş, sürekli gelişen bir merkez olmaktır.

GÖREVLERİMİZ

- Türkiye'nin her şehriden önlisans, lisans ve yüksek lisans öğrenimi görmek isteyen kişilere, bu öğrenim imkanını sağlamak,
- Günümüzde aranan meslek gruplarını takip edip ilgili bölümlerin açılmasını ve eğitime başlamasını sağlamak,
- Üniversitenin örgün lisans ve lisansüstü programlar dışında eğitim verdiği ve araştırma yaptığı tüm alanlarda ulusal ve uluslararası düzeyde uzaktan eğitim yoluyla eğitim programları, kurslar, seminerler, konferanslar, çalıştaylar düzenleyerek, merkez noktaya gelmeden bu tip faaliyetlerin uzaktan da yürütülebileceğini göstermek.
- Üniversitenin kamu ve özel sektörle, ulusal ve uluslararası iş birliğinin gelişmesine katkıda bulunmaktır.

HİYERARŞİK YAPIMIZ



2013 YILI OCAK-HAZİRAN DÖNEMİ FAALİYETLERİMİZ:

Faaliyet No	Faaliyetler
01	Sosyoloji, Bilgisayar Programcılığı ve Türk Dili ve Edebiyatı Bölümü Bahar Dönemi dersleri yapıldı.
02	Bölümlerin bahar dönemi ders programları internet yoğunluğunun en az olduğu saatlere ve dersi veren akademik personelin isteği ve durumuna göre düzenlendi.
03	Bahar dönemi dersleri için asenkron video kayıtları ve diğer öğretim materyallerinin geliştirildi, düzenlendi.
04	Bölümlerin bahar dönemi senkron (Canlı) dersleri tamamlandı.
05	Web sitesi geneli ve bölüm sayfaları güncellenmeye devam etti.
06	Bölümlerin bahar dönemi sınav takvimleri akademik takvim ve personelin durumuna bağlı olarak hazırlandı.
07	Bahar dönemi sınavların uygulanıp değerlendirilmesi Ölçme – Değerlendirme Birimince yürütüldü.
08	Öğrencilere ve öğretim elemanlarına gerekli teknik destek sağlanmasına devam edildi.
09	Yeni bölümler ve kurslar açılması için gerekli hazırlıklar yapıldı.
10	Orman Fakültesine Bağlı Orman Endüstri Mühendisliği ve Orman Mühendisliği Yüksek Lisans Bölümlerinin açılma onayı YÖK'e başvuruldu.
11	Orman Fakültesine Bağlı Orman Endüstri Mühendisliği ve Orman Mühendisliği Yüksek Lisans Bölümlerinin açılma onayı YÖK tarafından kabul edildi.

2013 YILI TEMMUZ-ARALIK DÖNEMİ FAALİYETLERİMİZ:

Faaliyet No	Faaliyetler
01	Orman Endüstri Mühendisliği ve Orman Mühendisliği Yüksek Lisans bölümleri için ayrı ayrı bölüm web siteleri oluşturuldu.
02	Orman Endüstri Mühendisliği ve Orman Mühendisliği Yüksek Lisans bölümleri için ayrı ayrı bölüm web siteleri güncellendi.
03	Orman Endüstri Mühendisliği ve Orman Mühendisliği Yüksek Lisans bölümleri için gerekli hazırlıklar yapıldı.
04	Web sitesi geneli ve diğer bölüm sayfaları güncellenmeye devam edildi.
05	2013-2014 Öğretim Yılı Güz dönemi dersleri için bölümlerin dersleri için ders programları personelin durumuna, isteğine ve ders durumlarına bağlı olarak düzenlenedi.
06	2013-2014 Öğretim Yılı Güz dönemi dersleri için asenkron video kayıtları ve diğer öğretim materyallerinin geliştirildi.
07	2013-2014 Öğretim Yılı Güz dönemi Bölümlerin senkron (Canlı) dersleri yapıldı.
08	Bölümlerin güz dönemi sınav takvimleri akademik takvim ve personelin durumuna bağlı olarak hazırlandı.
09	Güz dönemi sınavların uygulanıp değerlendirilmesi Ölçme – Değerlendirme Birimince yürütüldü.
10	Öğrencilere ve öğretim elemanlarına gerekli teknik destek sağlanmasına devam edildi.

2013 YILI ÖĞRETİM MATERYALLERİ

DERS	VIDEO E-KİTAP	SUNU	KAPAK	İZLENCE	BOLOG	KAYNAKÇA	EK	KAYNAK	WORD	WORD-	PDF	VIDEO	
													SUNU
SOSYOLOJİ	SOSYOLOJİYE GİRİŞ	14	4	4	4	1	1	1	1	0	0		
	SOSYOLOJİNİN TEMEL KAVRAMLARI	10	4	14	4	1	1	1	0	1	0		
	FELSEFEYE GİRİŞ	11	0	4	4	1	1	1	0	0	0		
	PSİKOLOJİYE GİRİŞ	14	4	0	0	1	1	0	1	0	0		
	YENİ TÜRK EDEBİYATINA GİRİŞ	11	8	0	5	1	1	1	0	0	0		
	TÜRKİYE TÜRKÇESİ GRAMERİ	7	7	7	0	1	1	1	0	0	1		
	TÜRK HALK EDEBİYATINA GİRİŞ	7	10	14	7	1	1	1	0	0	0		
	OSMANLI TÜRKÇESİ	1	7	10	1	1	1	1	0	0	0		
	ESKİ TÜRK EDEBİYATINA GİRİŞ	7	7	14	7	1	1	1	0	0	1		
	EDEBİYAT BİLGİ VE TEORİLERİ	7	13	0	0	0	0	1	1	0	0		
TÜRK DİLİ VE EDEBİYATI	ARAŞTIRMA TEKNİKLERİ	7	0	7	1	1	1	1	1	0	0		
	ALORİTMA VE PROGRAMLAMA	2	0	11	0	1	1	1	1	0	0	10	
	GRAFİK TASARIM	14	0	0	14	1	1	1	1	0	0	3	
	BİLGİSAYAR DONANIMI	0	0	0	0	0	1	1	0	0	0	9	
	TEKNOLOJİNİN BİLİMSEL İLKELERİ	0	0	0	0	1	1	1	0	0	0	6	
	MATEMATİK	10	0	8	0	1	1	1	2	0	0		
	YABANCI DİL	14	7	12	0	1	1	1	0	0	0	5	
	TÜRK DİLİ	14	14	3	14	3	3	3	0	0	0		
	ATATÜRK İLKE VE İNKILAPLARI	13	15	0	10	1	1	0	0	0	0		
	TEMEL BİLGİSAYAR TEKNOLOJİSİ KULLANIMI	0										7	
ORTAK DERSLER											5	49	
TOPLAM	163	100	108	71	19	18	10	2	2	2	29	28	49
GENEL TOPLAM	599												

2012-2013 ÖĞRETİM YILI BÖLÜMLERİMİZ:

- **Ön Lisans:**
 - Bartın Meslek Yüksek Okulu - Bilgisayar Programcılığı Programı
- **Lisans:**
 - Edebiyat Fakültesi - Türk Dili ve Edebiyatı Bölümü
 - Edebiyat Fakültesi - Sosyoloji Bölümü
- **Yüksek Lisans:**
 - Sosyal Bilimler Enstitüsü - Yönetim Bilişim Sistemleri Ana Bilim Dalı

2012-2013 ÖĞRETİM YILI BÖLÜMLERE GÖRE AKADEMİK PERSONEL DURUMU:

Bölümler	Akademik Personel							Toplam
	Profesör	Doçent	Yardımcı Doçent	Öğretim Görevlisi	Araştırma Görevlisi	Uzman	Okutman	
Türk Dili ve Edebiyatı	1		2	1			3	7
Sosyoloji			4				5	9
Bilgisayar Programcılığı				6			3	9
Toplam	1		6	7			11	25

2012-2013 ÖĞRETİM YILI BÖLÜMLERE GÖRE ÖĞRENCİ KONTENJANLARI:

- Bilgisayar Programcılığı Ön Lisans Programı: **100**
- Türk Dili ve Edebiyatı Lisans Bölümü: **50**
- Sosyoloji Lisans Bölümü: **50**
- Yönetim Bilişim Sistemleri Ana Bilim Dalı: **25**

2012-2013 ÖĞRETİM YILI BÖLÜMLERE GÖRE ÖĞRENCİ SAYILARI:

BÖLÜM	Bilgisayar Programcılığı	Sosyoloji	Türk Dili ve Edebiyatı	Yönetim Bilişim Sistemleri	Toplam
SAYILAR	38	48	42	0	128
KONTENJAN	100	50	50	25	225

2012-2013 EĞİTİM-ÖĞRETİM YILI PROGRAMLARA GÖRE ÖĞRENCİ DAĞILIMLARI:

Bölüm	Kontenjan	Mevcut Öğrenci	Yüzde
Bartın Meslek Yüksekokulu Bilgisayar Programcılığı Ön Lisans Programına	100	38	%38
Edebiyat Fakültesi Türk Dili ve Edebiyatı Bölümü	50	42	%84
Edebiyat Fakültesi Sosyoloji Bölümüne	50	48	%96
Sosyal Bilimler Enstitüsü Yönetim Bilişim Sistemleri Ana Bilim Dalına	25	-	%0
TOPLAM	225	128	%56,8

2014 YILI OCAK-HAZİRAN DÖNEMİ FAALİYET PLANIMIZ:

Faaliyet No	Faaliyet Planı
01	Sosyoloji, Bilgisayar Programcılığı ve Türk Dili ve Edebiyatı Bölümü Bahar Dönemi dersleri yapılacaktır.
02	Bölümlerin bahar dönemi ders programları internet yoğunluğunun en az olduğu saatlere ve dersi veren akademik personelin isteği ve durumuna göre düzenlenecektir.
03	Bahar dönemi dersleri için asenkron video kayıtları ve diğer öğretim materyallerinin geliştirilmesi devam edecektir.
04	Bölümlerin bahar dönemi senkron (Canlı) dersleri yapılacaktır.
05	Web sitesi geneli ve bölüm sayfaları güncellenmeye devam edecektir.
06	Bölümlerin bahar dönemi sınav takvimleri akademik takvim ve personelin durumuna bağlı olarak hazırlanacaktır.
07	Bahar dönemi sınavların uygulanıp değerlendirilmesi Ölçme – Değerlendirme Birimince yürütülmeye devam edilecektir.
08	Öğrencilere ve öğretim elemanlarına gerekli teknik destek sağlanmasına devam edilecektir.
09	Gerektiğinde hizmet içi eğitimlere devam edilecektir.
10	Açılan Orman Endüstri Mühendisliği ve Orman Mühendisliği Yüksek Lisans Programlarının için gerekli hazırlıklar yapılmaya devam edilecektir.
11	Açılan Orman Endüstri Mühendisliği ve Orman Mühendisliği Yüksek Lisans Programlarının Web sitelerinin hazırlanmasına devam edilecektir.
12	Ulus ve Kurucaşile’de bulunan Ormancılık ve Orman Ürünleri, Giyim Üretim Teknolojileri, Yat İşletme ve Yönetimi, Gemi İnşaatı, Deniz ve Liman İşletmeciliği Programlarının Türk Dili, İngilizce ve Atatürk İlkeleri ve İnkılap Tarihi Bahar Derslerinin Uzaktan Eğitim Yoluyla verilmesine yönelik çalışmalar ve alt yapı hazırlıkları devam edecektir.
13	Ulus ve Kurucaşile’de bulunan Ormancılık ve Orman Ürünleri, Giyim Üretim Teknolojileri, Yat İşletme ve Yönetimi, Gemi İnşaatı, Deniz ve Liman İşletmeciliği Programlarının Uzaktan eğitimde ders veren hocalarına gerekli konularda destekler verilmeye devam edilecektir.
14	Yeni bölümler ve kurslar açılması için gerekli hazırlıklar yapılacaktır.

2013-2014 ÖĞRETİM YILI BÖLÜMLERİMİZ:

- **Ön Lisans:**
 - Bartın Meslek Yüksek Okulu - Bilgisayar Programcılığı Programı
- **Lisans:**
 - Edebiyat Fakültesi - Türk Dili ve Edebiyatı Bölümü
 - Edebiyat Fakültesi - Sosyoloji Bölümü
- **Yüksek Lisans:**
 - Sosyal Bilimler Enstitüsü - Yönetim Bilişim Sistemleri Ana Bilim Dalı
 - **Fen Bilimleri Enstitüsü - Orman Endüstri Mühendisliği Ana Bilim Dalı**
 - **Fen Bilimleri Enstitüsü - Orman Mühendisliği Ana Bilim Dalı**
- **Uzaktan Eğitim Yoluyla Güz Dönemi Ders Veren Meslek Yüksek Okulu Ön Lisans Bölümleri:**
 - Ormancılık ve Orman Ürünleri - Ulus (N.Ö. - İ.Ö.)
 - Giyim Üretim Teknolojileri - Ulus (N.Ö.)
 - Yat İşletme ve Yönetimi – Kurucaşile (N.Ö.)
 - Gemi İnşaatı – Kurucaşile (N.Ö.)
 - Deniz ve Liman İşletmeciliği – Kurucaşile (N.Ö.)

2013-2014 ÖĞRETİM YILI BÖLÜMLERE GÖRE AKADEMİK PERSONEL DURUMU:

Bölümler	Akademik Personel							Toplam
	Profesör	Doçent	Yardımcı Doçent	Öğretim Görevlisi	Araştırma Görevlisi	Uzman	Okutman	
Türk Dili ve Edebiyatı	2		2		1			5
Sosyoloji			3		2		2	7
Bilgisayar Programcılığı				5			2	7
Yönetim Bilişim Sistemleri	4	1	4					9
Orman Endüstri Mühendisliği	1	6	2					9
Orman Mühendisliği	4	1	4					9
Toplam	11	8	15	5	3		4	46

2013-2014 ÖĞRETİM YILI BÖLÜMLERE GÖRE ÖĞRENCİ KONTENJANLARI:

- Bilgisayar Programcılığı Ön Lisans Programı: **100**
- Türk Dili ve Edebiyatı Lisans Bölümü: **50**
- Sosyoloji Lisans Bölümü: **50**
- Yönetim Bilişim Sistemleri Ana Bilim Dalı: **25**
- Orman Mühendisliği: **50**
- Orman Endüstri Mühendisliği: **50**

2013-2014 ÖĞRETİM YILI BÖLÜMLERE GÖRE ÖĞRENCİ SAYILARI:

BÖLÜM	Bilgisayar Programcılığı	Sosyoloji	Türk Dili ve Edebiyatı	Yönetim Bilişim Sistemleri	Orman Mühendisliği	Orman Endüstri Mühendisliği	Toplam
SAYILAR	38	48	42	5	7	1	141
KONTENJAN	100	50	50	25	50	50	225

2013-2014 ÖĞRETİM YILI GÜZ DÖNEMİ UZAKTAN EĞİTİM YOLUYLA DERS VEREN MESLEK YÜKSEK OKULU ÖĞRENCİ SAYILARI:

Program	Yer	Öğretim Türü	Öğrenci Sayısı
Ormancılık ve Orman Ürünleri	Ulus	N.Ö.+İ.Ö.	114
Giyim Üretim Teknolojileri	Ulus	N.Ö.	33
Yat İşletme ve Yönetimi	Kurucaşile	N.Ö.	54
Gemi İnşaatı	Kurucaşile	N.Ö.	84
Deniz ve Liman İşletmeciliği	Kurucaşile	N.Ö.	41
Toplam			326

2013-2014 YILI PERFORMANS DEĞERLENDİRMESİ:

- Yüksek Lisans Bölüm Sayısı 1 iken 3 olmuştur.
- Yüksek Lisans Bölüm sayısında %200 artış olmuştur.
- Toplam Bölüm sayısı 4 iken 6'ya çıkmıştır.
- Toplam Bölüm sayısında %50 artış olmuştur.

2013-2014 ÖĞRETİM YILIN AKADEMİK PERSONEL SAYILARININ DEĞERLENDİRMESİ:

Akademik Personel Bölümler	Akademik Personel						Toplam
	Profesör	Doçent	Yardımcı Doçent	Öğretim Görevlisi	Araştırma Görevlisi	Okutman	
2012-2013 Öğretim Yılı Toplam	1		6	7		11	25
2013-2014 Öğretim Yılı Toplam	11	8	15	5	3	4	46
Artış/Azalma Miktarı (%)	%1000 Artış	%800 Artış	%150 Artış	%28 Azalma	%300 Artış	%63 Azalma	%84 Artış

2013-2014 ÖĞRETİM YILIN ÖĞRENCİ SAYILARININ DEĞERLENDİRMESİ:

Akademik Personel Bölümler	Akademik Personel								Toplam
	Bilgisayar Programcılığı	Sosyoloji	Türk Dili ve Edebiyatı	Gemi İnşaatı	Deniz ve Yat İşletmeciliği	Yat İşletme ve Yönetimi	Ormanlık ve Orman Ürünleri	Giyim Üretim Teknolojileri	
2012-2013 Öğretim Yılı Toplam	38	48	42	0	0	0	0	0	128
2013-2014 Öğretim Yılı Toplam	38	48	42	84	41	54	114	33	454
Artış/Azalma Miktarı (%)	Değişim Yok	Değişim Yok	Değişim Yok	%8400 Artış	%4100 Artış	%5400 Artış	%11400 Artış	%3300 Artış	%254 Artış

SWOT ANALİZİ

Güçlü Yanlar:

1. Bartın ilinde Üniversite kalitesinde eğitim veren tek eğitim kurumu olmamız.
2. Genç ve dinamik öğretim elemanı kadrosunun yanı sıra tecrübeli öğretim üyelerinin eğitim verebilme potansiyeli.
3. Yeni fakülte, yüksekokul vb. birimlerin açılmasıyla birlikte artan öğretim elemanı sayısının ve niteliğinin Merkezde verilebilecek potansiyel eğitim niteliği ve çeşidinin artması.
4. Yeterli derslik ve laboratuvar sayısı.
5. Yeterli deneyim ve tecrübeye sahip uzman personel.
6. Uzaktan eğitimin mekandan ve zamandan bağımsız olması.

Zayıf Yanlar:

1. Kendi internet ve sunucu alt yapımızın bulunmaması.
2. Memur sayısındaki yetersizlik.

Tehditler

1. İnternet kesintileri ve sistem aksaklıkları nedeniyle canlı derslerin yapılamaması.
2. Uzaktan eğitimin insanlar tarafından tam olarak kavranamaması veya bilinmemesi.

Fırsatlar

1. Eğitimin uzaktan verilmesi, mekandan bağımsız olarak eğitimin her ortamda yapılabilmesi.
2. Kamu kurumları ve özel sektör kuruluşlarıyla imzalanabilecek protokoller ile uzaktan eğitim yoluyla hizmet içi eğitim yapılması
3. Kamu kurumları ve özel sektör ile ortak projeler yapılması.
4. Kamu kurumları ve özel kuruluşların yürüttüğü projelere iştirakçi olarak katılmak.

Bu çerçevede;

BUZEM Eylem Planı:

- Açılmak istenen yeni bölümler için yurtiçi ve yurtdışı üniversitelerle görüşülüp destekler alınması planlanmaktadır.
- Mevcut üniversitelerin desteği ile çeşitli seminerler, hizmet için eğitimler yapılacaktır.
- Ders materyallerinin geliştirilmesi devam etmektedir ve materyal sayısının artırılması planlanmaktadır.
- Yayın komisyonu oluşturulmuştur, bu komisyon uzaktan eğitim hizmetlerine yönelik tüm faaliyetlerin yürütülmesi, denetlenmesi ve incelenmesi işlerini gerçekleştirecektir.
- Yurtiçi veya yurtdışı üniversite destekli uzaktan eğitim projelerinin yapılması planlanmaktadır.
- Yurtiçinde sanayi destekli uzaktan eğitim projelerinin yapılması planlanmaktadır.
- BUZEM' in tanıtımı ve insanların bilgilendirilmesi için daha çok çabanın harcanacaktır.
- BUZEM' de hazırlanan projelerin sayı ve çeşidinin artırılması planlanmaktadır.
- Mevcut internet alt yapısının ve sistemin geliştirilmesi için çalışmalar yapılmaktadır ve yapılmaya devam edilecektir.

GEREKSİNİMLERİMİZ

- İnternet altyapısının hızlandırılması veya kendi internet altyapımızın ve sunucu sistemimizin oluşturulması.

HAZIRLAYAN

Adı ve Soyadı : Yrd. Doç. Dr. Atıf AKGÜN

Unvanı : BUZEM Müdürü

Telefonu : 0378 223 51 75

İmza :

İÇ KONTROL GÜVENCE BEYANI

Harcama yetkilisi olarak yetkim dâhilinde;

Bu raporda yer alan bilgilerin güvenilir, tam ve doğru olduğunu beyan ederim.

Bu raporda açıklanan faaliyetler için Birimimiz kaynaklarının etkili, ekonomik ve verimli bir şekilde kullanıldığı, görev ve yetki alanım çerçevesinde iç kontrol sisteminin idari ve mali kararlar ile bunlara ilişkin işlemlerin yasallık ve düzenliliği hususunda yeterli güvenceyi sağladığını ve harcama birimimizde süreç kontrolünün etkin olarak uygulandığını bildiririm.

Bu güvence, harcama yetkilisi olarak sahip olduğum bilgi ve değerlendirmeler, iç kontroller, iç denetçi raporları ile Sayıştay raporları gibi bilgim dâhilindeki hususlara dayanmaktadır.

Burada raporlanmayan, Üniversitemizin menfaatlerine zarar veren herhangi bir husus hakkında bilgim olmadığını beyan ederim. Bartın 18.03.2014

İmza :
Adı-Soyadı : Yrd. Doç. Dr. Atıf AKGÜN
Unvanı : BUZEM Müdürü